



Jaarverslag 2010

Huisartsencoöperatie
Zorggroep Walcheren

Inhoudsopgave

Voorwoord

1.	Beleidsuitgangspunten	4
1.1	Het afgelopen jaar	4
1.2	Totstandkoming jaarverslag en jaarplan	5
1.3	Doelstelling jaarverslag	5
1.4	Werkgebied	5
2.	Kwaliteitsbeleid	6
2.1	Kwaliteitsvisie	6
3.	Personeelsbeleid	7
3.1	Scholing	7
4.	Projecten	8
4.1	Praktijkondersteuning somatiek	8
4.2	Eerstelijns GGZ project, POH-GGZ	9
4.3	Reizigersadvisering	11
4.4	Project Ketenzorg Ouderen	11
4.5	BeweegKuur	12
5.	Verslaglegging en voorlichting	14
5.1	Voorlichting	14
5.2	Jaarplan 2011	14
	Bijlage A: Tabel BIG-geregistreerde leden huisartsen	15
	Bijlage B: Onderwerpen FTO-overleg	16

Voorwoord

Voor u ligt het jaarverslag van de Zorggroep Walcheren 2010. We zijn bijna 5 jaar geleden begonnen met een visie en missie waarbij we met een groep van 13 huisartsen afgesproken hebben op een aantal deelgebieden van de huisartsgeneeskunde onze krachten te bundelen. We hebben dit afgesproken met de uitdrukkelijke wens om hulp te blijven bieden dichtbij huis en met behoud van ons eigen, specifieke identiteit.

We merken nu dat we dat we niet alleen op het medische vlak bezig moeten zijn maar dat aan de huisarts ook een forse rol wordt toebedeeld aan de bedrijfseconomische aspecten van zijn of haar praktijkvoering. We hebben aanvankelijk deze taak over willen laten aan bestuur en management van de gevormde zorggroep. We merken steeds vaker dat het van groot belang is om je als praktijkhouder ook zelf bezig te houden met de manier waarop je nog invloed op de eigen praktijkoefening kunt uitoefenen.

Het gaat erom dat je op lokaal niveau naar eigen inzicht afspraken kunt blijven maken. Dat kost veel tijd, energie en geld. We hopen dat bij de financiering van de eerste lijn rekening gehouden wordt met de versterking van de vele lokale initiatieven.

J.C.Ponten, voorzitter Zorggroep Walcheren

1. Beleidsuitgangspunten

De beleidsuitgangspunten voor 2010 zijn ongewijzigd en blijven in het kader van de nieuwe wet- en regelgeving van de zorg, er op gericht om de samenwerking effectiever en efficiënter te organiseren in de eerstelijns zodat er een breder pakket van kwalitatief hoogwaardige zorg aangeboden kan worden. De coöperatie faciliteert en inspireert haar leden om de regierol in de gezondheidszorg uit te kunnen oefenen ter versteviging van hun marktpositie in de zorgmarkt. Innovatie is leidraad voor verdere zorgontwikkeling. Voor 2010 is besloten om het accent te leggen op het borgen en verder ontwikkelen van de functie praktijkondersteuning somatiek mede in het kader van de ketenontwikkeling cq dbc bekostiging in de eerste lijn.

Per 1 januari 2010 heeft de Walcherse Huisartsen coöperatie u.a. (WHC) een contract afgesloten met de zorgverzekeraar CZ voor de keten diabetes mellitus. Voor de huisartsen een start van en andere bekostigingssystematiek, althans ten dele. Voor het werk dat de huisarts en de praktijkondersteuner verrichten voor de diabetes type 2 patiënten wordt de huisarts nu betaald door de WHC en niet meer door de zorgverzekeraar. Deze integrale bekostiging is gebaseerd op een protocol voor deze diabetes patiënten dat is gebaseerd op een landelijke standaard van de Nationale Diabetes Federatie. Zo wordt bijvoorbeeld de fundusfotografie niet meer door de zorgverzekeraar betaald aan de optometrist maar door de WHC.

Het project Ketenzorg Ouderen vraagt veel tijd en energie van de experimentpraktijken maar tevens zien we dat er veel raakvlakken zijn met andere zorgprocessen binnen de eerste lijn.

1.1 Het afgelopen jaar

Het jaar 2010 stond in het teken van het uitrollen van het project Ketenzorg Ouderen Walcheren en de ondersteuning met ICT in de vorm van een keteninformatiesysteem.

Een opsomming van implementatie van verschillende projecten c.q. activiteiten in het jaar 2010 :

- Uitbreiding en professionalisering praktijkondersteuning somatiek ;
- Start project Ketenzorg Ouderen Walcheren;
- Eerste lijns GGZ verbreding met de consultatiefunctie van de psychiater
- Kwaliteitsbeleid
 - Praktijkondersteuners en doktersassistenten in opleiding
 - Beweegkuur, samen met praktijk voor fysiotherapie en dietiek.
 - Scholing voor praktijkondersteuners en doktersassistenten
 - Bereikbaarheid en toegankelijkheid

Per februari is Linda de Jong gestart als management assistente vanuit de WHC en per 1 maart heeft Marjon Hydra ons verlaten. Per april heeft Marcel Koole vanuit de WHC de boekhouding voor de Zorggroep overgenomen van Andre Klijn. Andre Klijn is per 1 juli weggegaan.

1.2 Totstandkoming jaarverslag en jaarplan

Het jaarverslag is tot stand gekomen op basis van de activiteiten die zijn opgenomen in het jaarplan 2010 en de notulen van de ledenvergaderingen.

1.3 Doelstelling jaarverslag

Het 5^e jaarverslag van de Zorggroep Walcheren is allereerst bedoeld voor intern gebruik en ten tweede voor onze ketenpartners. Daarnaast dient het als verantwoordingsdocument naar de zorgverzekeraar CZ en de Kamer van Koophandel. Door middel van het jaarverslag/jaarplan geven wij anderen inzicht in onze werkwijze. Geïnteresseerden kunnen dit verslag aanvragen via het secretariaat: secretariaat@whco.nl.

1.4 Werkgebied

Het werkgebied van de Zorggroep Walcheren omvat alle, bij de aangesloten praktijken ingeschreven patiënten (in 2010:29.248).

2. Kwaliteitsbeleid

2.1 Kwaliteitsvisie

De coöperatie heeft de volgende visie op kwaliteit: De zorggroep Walcheren levert kwalitatief hoogwaardige huisartsenzorg binnen het zorggebied van de coöperatie. De huisarts is herkenbaar en werkt laagdrempelig. Alle praktijken komen tot eenduidige kwaliteit in de praktijkvoering. De inhoudelijke specialisaties worden getoetst aan de door de beroepsgroep gedefinieerde criteria.

De commissie kwaliteit is 4 keer bij elkaar geweest met de volgende samenstelling: Peter de Doelder (huisarts en voorzitter), Rob Lankhorst (huisarts), Anneke Kampstra (lid namens de doktersassistenten), Liane van der Lint (lid namens de praktijkondersteuners somatiek) en Auktje Reiffers (manager Zorggroep Walcheren). Vanaf oktober participeert Hanneke van Sabben in de commissie namens de praktijkondersteuners GGZ.

De volgende onderwerpen zijn aan de orde geweest:

- Bereikbaarheid en toegankelijkheid huisartsenpraktijken
- Nascholing
- Triage voor doktersassistenten

Door de commissie kwaliteit zijn de volgende nascholingen geëntameerd:

- Spirometrie voor praktijkondersteuners/doktersassistenten
- Stoppen met roken voor praktijkondersteuners
- Cursus reanimatie voor huisartsen en praktijkpersoneel
- Maken van uitstrijken voor doktersassistenten
- Inhoudelijke kennis ten behoeve cervix
- Cursus wondverzorging
- Klinische lessen

De commissie heeft naar aanleiding van inventarisatie in 2009 en de notitie Bereikbaarheid en Toegankelijkheid van de LHV een voorstel gedaan aan de leden van de Zorggroep. Deze voorstellen zijn besproken in een aparte ledenvergadering en werden als zeer zinvol ervaren. Een vervolgbijeenkomst werd gepland in het voorjaar van 2011.

3. Personeelsbeleid

De Zorggroep als werkgever betekent dat er op 31 december 2010 het personeelsbestand als volgt is opgebouwd:

- 10 praktijkondersteuners somatiek
- 2 praktijkondersteuners GGZ
- 5 doktersassistenten
- 5 oproepkrachten doktersassistenten

De manager/projectleider Ouderenzorg, de managementassistente en de administratief medewerker werken vanuit de WHC voor de Zorggroep hetgeen is vertaald in een module ondersteuning.

In het afgelopen jaar werden nieuwe beleidszaken vastgelegd zoals een verlof- en compensatieregeling en een personeelsuitje.

Het personeelsbestand werd uitgebreid in 2010. Nieuwe praktijkondersteuners deden hun intrede en starten met de opleiding praktijkondersteuner somatiek. De huisartsen van de coöperatie namen deel aan zeer uiteenlopende nascholingsactiviteiten, onder andere de regelmatig georganiseerde activiteiten van de Walcherse WDH. Hoogwaardige nascholing vormt de basis voor het handhaven van kwalitatief hoogstaande huisartsgeneeskundige zorg.

Het reguliere FTO-overleg maakt deel uit van de nascholing. De onderwerpen die aan de orde zijn geweest staan vermeld in bijlage B.

Service Level Agreement (SLA) ADRZ

In 2010 is gesproken met de afdeling personeelszaken van de ADRZ om voor de WHC, de Zorggroep en de VHC ondersteuning te bieden op het gebied van personeelszaken. Per 1 oktober 2010 is hiervoor een SLA afgesloten voor de tijd van een jaar. Na het jaar zullen we evalueren hoe de samenwerking en dienstverlening zich ontwikkelt.

3.1 Scholing

De Zorggroep Walcheren heeft de intentie een bijdrage te leveren aan goede huisartsgeneeskundige zorg door het aanbieden van scholing. Voor alle betrokkenen werd een herhalingscursus georganiseerd voor de AED. Cursussen voor doktersassistenten werden gegeven over de onderwerpen:

- Vakdiploma triage assistenten voor de dagpraktijk
- Cervix
- Wondscholing
- Klinische lessen: hartkloppingen en kinderziektes

In 2010 waren er 5 huisartsen in opleiding werkzaam bij praktijken. Leerlingen van de opleiding tot doktersassistente en die tot praktijkondersteuner vonden een stageplaats bij praktijken van Zorggroep Walcheren.

4. Projecten

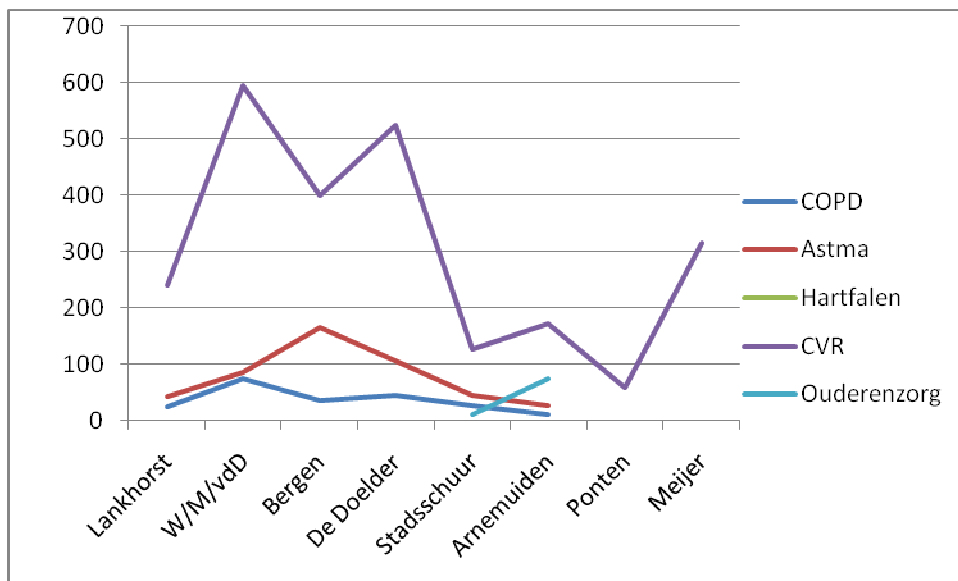
4.1 Praktijkondersteuning somatiek

De volgende verbeterpunten bestaan er voor Zorggroep Walcheren:

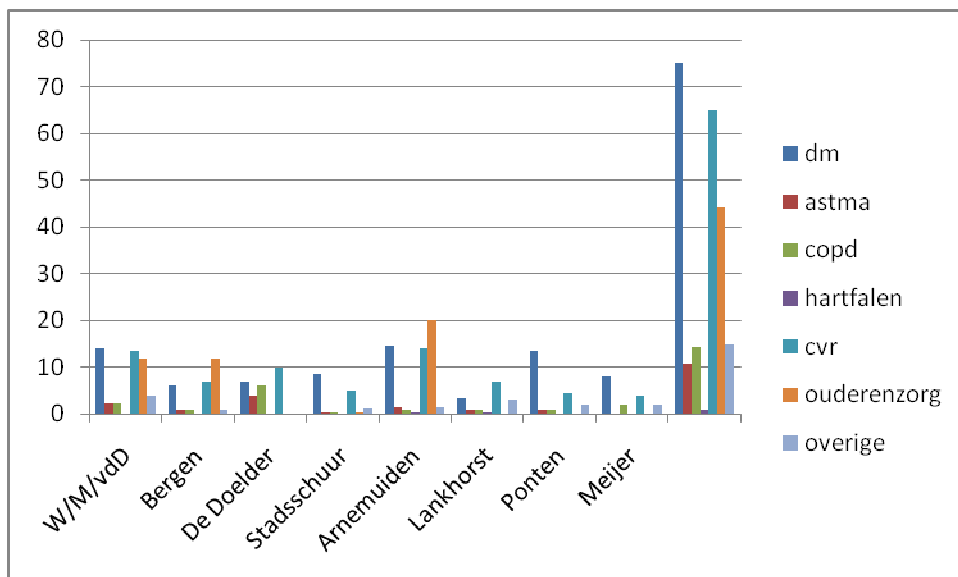
1. Beter structureren COPD en Astma spreekuren
2. Registratie indicatoren VRM
3. Implementatie SMR
4. In kaart brengen ouderen 75+

Voor een uitgebreider verslag verwijzen wij naar het jaarverslag praktijkondersteuning 2010 aan de zorgverzekeraar CZ.

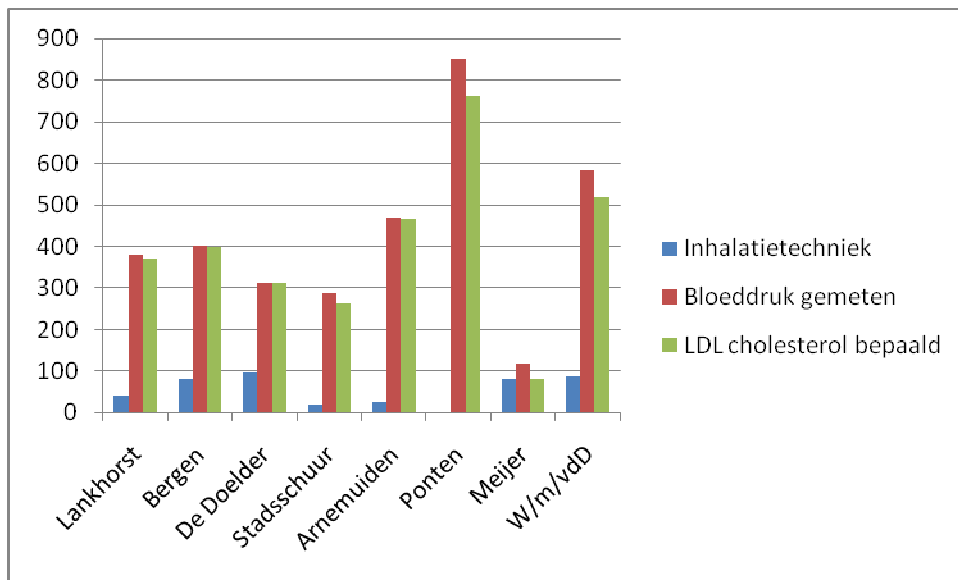
Takenpakket praktijkondersteuning somatiek per doelgroep



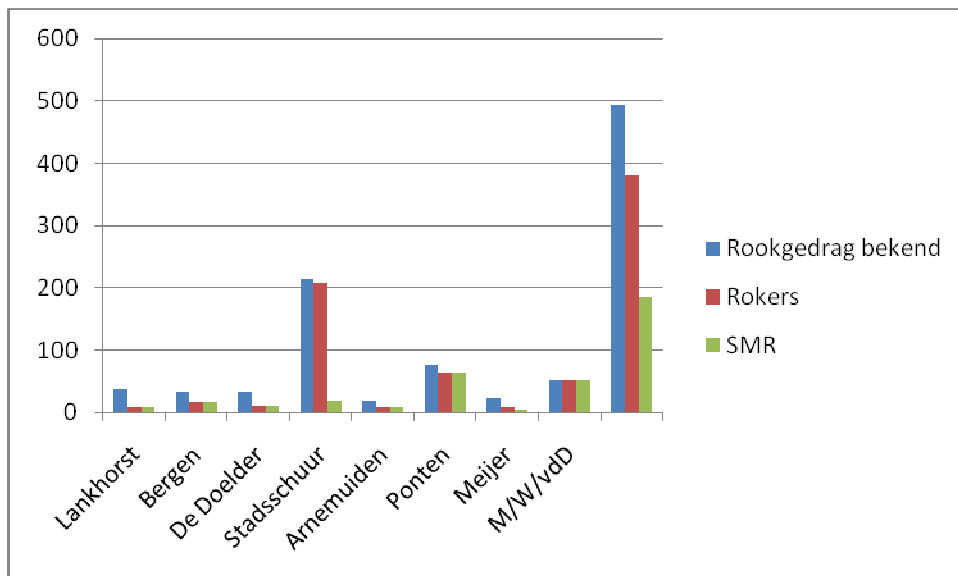
Tijdsbesteding per doelgroep



Op basis van de gegevens voor het jaarverslag van CZ zijn de volgende cijfers meegenomen. Inhalatietechniek voor Astma, voor VRM de bloeddruk en LDL cholesterol.



Enkele praktijken hebben de module gestructureerde zorg astma/copd gecontracteerd. Het onderstaand overzicht geeft een beeld van de behandelde patiënten in de huisartsenpraktijk.



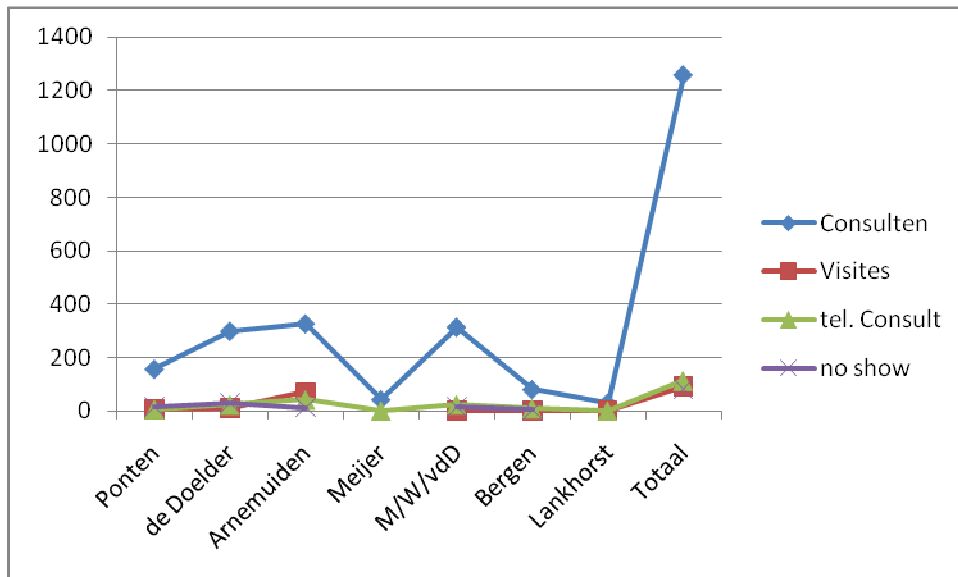
4.2 Eerstelijns GGZ project

In 2010 is de implementatie van de eerste lijns GGZ verder gestalte gegeven. De praktijkondersteuners GGZ hebben samen met hun collega's van de VHC supervisie van de psychiater van ADRZ, de heer G. Thé. Een van de praktijkondersteuners heeft de aanvullende opleiding tot praktijkondersteuner GGZ met goed gevolg afgesloten in het voorjaar van 2010.

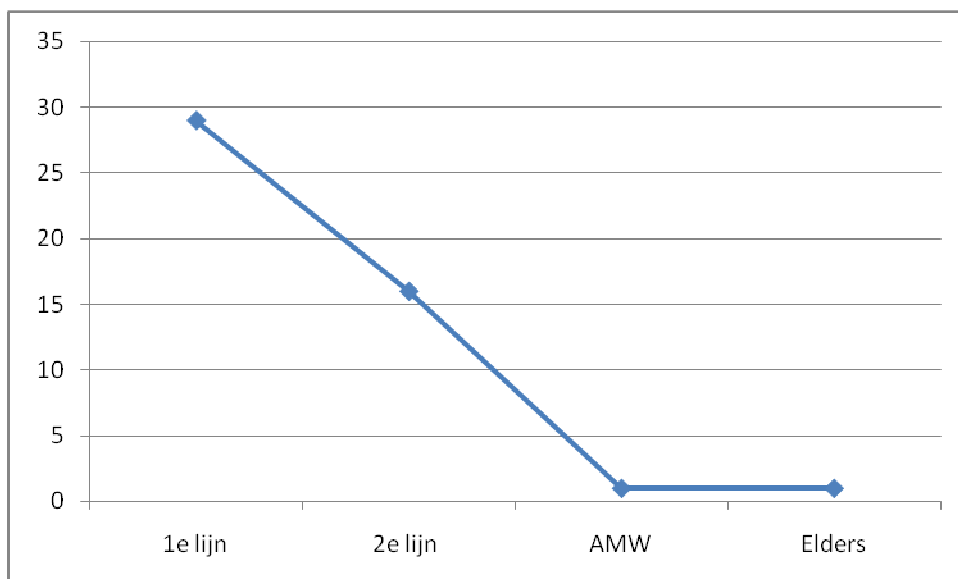
Eind 2010 zijn we begonnen met een pilot waarbij de patiënt door de psychiater in de huisartsenpraktijk kan worden gezien. Dit voorkomt onnodige doorverwijzingen naar de tweede lijn. De zorg blijft zo dicht bij huis. In het voorjaar 2011 worden deze vormen van consulten geëvalueerd.

In december heeft CZ de Zorggroep in een bespreking gevraagd te participeren in een pilot DBC depressie. Een van de aspecten die in de DBC opgenomen kan worden is bovengenoemde consultatie. Besluitvorming hierover vindt in 2011 plaats.

Verwijzingen poh GGZ



Verwijzingen 2^e lijn



4.3 Reizigersadvisering

De praktijk Ponten heeft de reizigersadvisering verzorgd voor de patiënten van de Zorggroep. In de ledenvergadering van december is besloten om reizigersadvisering niet meer als activiteit voor de Zorggroep op te nemen.

4.4 Project Ketenzorg Ouderen

Gestructureerde ouderenzorg/Ketenzorg Ouderen Walcheren

Ten behoeve van het project zijn er een aantal werkgroepen opgericht. De werkgroepen hebben ieder een opdracht gekregen. Om controle te houden op de voortgang van de werkgroepen is er ook een Projectgroep Gestructureerde Ouderenzorg opgericht. Zij komen per kwartaal bijeen en nemen de stand van zaken door en houden de planning van het project in de gaten.

Erasmus universiteit

Het project vanuit Erasmus loopt volgens schema. Het aantal afvallers is niet meer dan van te voren ingecalculerd. Stand van zaken op 31 december 2010:

	Experimentele groep	Controle groep
Benaderde ouderen	682	720
Response rate	560	584
GFI=>4	214	211
T0-meting	144	184
T1-meting	71	101
Loss to follow up	41	29

Benaderde ouderen = Ouderen die een brief en een GFI-vragenlijst hebben gekregen met een verzoek om deel te nemen aan het onderzoek.

Response rate = Ouderen die een ingevulde GFI hebben teruggestuurd of hebben aangegeven niet deel te willen nemen.

GFI=>4 = Ouderen met een GFI van 4 of hoger. Deze ouderen zijn dus geïncludeerd.

T0-meting = Ouderen bij wie de T0-meting voor het onderzoek is verricht en bij wie een EasyCare-assessment heeft plaatsgevonden (dit laatste uiteraard alleen voor de experimentele groep).

T1-meting = Ouderen bij wie de T1-meting voor het onderzoek is verricht.

Loss to follow up = Uitval ouderen tot nu toe (door ziekte, verhuizing, niet meer willen meedoen). Voor het onderzoek houden we rekening met een loss-to follow up van 30%.

Het aanschrijven van de 2^e fase van de controlegroep is gestart.

Werkgroep ontwikkelen kaders MDO / Werkgroep interne zorgproces

Gezien de opdracht is besloten deze werkgroepen parallel te laten lopen.

Er zijn een aantal protocollen gemaakt:

- Protocol MDO
- Protocol overleg casemanager vs casemanager complexe zorg
- Protocol overleg casemanager vs huisarts

De protocollen zijn verwerkt in een tijdsplan.

1 x per maand vindt er een klein MDO plaats en 1 x per 2 maanden vindt er een groot MDO plaats waarbij geriater, kader huisartsen oudergeneeskunde, specialisten en eventueel apothekers bij aansluiten. De MDO's lopen goed. Tijdens MDO wordt op efficiënte wijze nieuwe patiënten besproken, waarbij een zorgplan geaccordeerd wordt en actiepunten opgesteld worden.

Werkgroep afstemming protocollen ziekenhuis en verpleeghuis

Er zijn twee protocollen gemaakt en vastgesteld:

- Transmurale afspraken bij ziekenhuis opname
- Transmurale afspraken bij polikliniek bezoek

Nu wordt gekeken of ze goed bruikbaar zijn, waarna besloten zal worden of de protocollen als standaard gebruikt zullen gaan worden.

Werkgroep Deskundigheidsbevordering

De Casemanagers hebben de opleiding Easycare gevolgd. Naar aanleiding van het scholingsplan is besloten een minisymposium te organiseren in het najaar van 2011. Het symposium zal bestaan uit een plenaire sessie en een aantal parallelsessies voor praktijkondersteuners en huisartsen, waarbij diverse onderwerpen t.b.v. ouderenzorg ter sprake komen.

Werkgroep Ouderen – Patiënten

De werkgroep Ouderen – Patiënten hebben de procedure voor het in kaart brengen van de kwetsbare ouderen besproken en hierover enkele adviezen gegeven. De werkgroep heeft zich verder verdiept in vragen rondom kwetsbare ouderen. Twee leden van de werkgroep hebben een cursus "hoe te monitoren" gevolgd.

Om het project meer bekendheid te geven hebben we een aantal acties ondernomen:

- In december hebben we de eerste nieuwsbrief Ketenzorg Ouderen Walcheren verstuurd. Vanaf 2011 zal er per kwartaal een nieuwsbrief opgesteld worden.
- Een website is in ontwikkeling.
- In de nieuwsbrief van Genero d.d. 9 juli 2010 heeft een interview gestaan met Mirèse de Boo-van Uijen, POH-er. Zij werkt als traject-begeleider kwetsbare ouderen binnen het project.

De kaderhuisartsen en de projectleider hebben 4 keer een bijeenkomst bijgewoond van GENERO, een lezing verzorgd voor de directie van VWS, een lezing verzorgd voor POSO en de Nederlandse Patiëntenvereniging en intervisiebijeenkomsten bijgewoond met de kaderhuisartsen ouderengeneeskunde.

4.5 BeweegKuur

Implementatie beweegkuur in de praktijken Arnemuiden en Wattel/Meulmeester/Van den Driest te Oost Souburg.

De twee pilot locaties Oost-Souburg en Arnemuiden hebben samen in 2010 18 patiënten geïnccludeerd voor de BeweegKuur. Deze 18 deelnemers worden het komende jaar nog begeleid door de POH's in hun hele BeweegKuurtraject. Naast het beweegprogramma nemen ze daarbij ook deel aan 7 groepsbijeenkomsten die door de diëtiste worden georganiseerd, grotendeels in 2011.

Er is regelmatig overleg geweest tussen de deelnemende disciplines (huisartsen, POH's, diëtistes en fysiotherapeuten van "InBalans") van deze twee pilotlocaties, al dan niet in aanwezigheid van mevrouw Bea Menu, adviseur van ROS Zee-bra.

Op 14 oktober 2010 is er deelgenomen aan een intervisiebijeenkomst, georganiseerd door ROS Zee-bra in Goes. Alle disciplines van meerdere locaties in Zeeland waren daar vertegenwoordigd. SportZeeland gaf toelichting op de sociale kaart van beweegaanbod per gemeente, die op haar website weergegeven wordt. Casuïstiek werd besproken.

Belangrijk is om rondom de pilotlocatie een netwerk van zelfstandige beweeg- en sportaanbieders in beeld te hebben, waar de patienten hun beweegprogramma zelfstandig kunnen vervolgen.

In 2011 zal duidelijk worden of dit voor onze patiëntengroep gaat lukken, omdat deze "sociale kaart" op beweeggebied nog volop in ontwikkeling is. Dit neemt veel tijd in beslag.

5. Verslaglegging en voorlichting

De praktijken maken gebruik van OmniHis en Medicom. In 2010 zijn de Omnihis praktijken overgestapt op Skipio.

5.1 Voorlichting

De website van de Zorggroep Walcheren www.zorggroepwalcheren.nl is in 2010 geheel vernieuwd. Op de website vindt u een link naar de sites van de praktijken. De leden hebben toegang tot het besloten deel van de site voor informatie vanuit de Zorggroep.

5.2 Jaarplan 2011

Praktijkondersteuning somatiek

Verdere implementatie keten DM en CVR en voorbereiding DBC COPD.
Nascholing in het kader van COPD en CVRM. Verbetering registratie HIS t.b.v. DBC CVRM.

Jaarplan 2011 Chronologisch

1^e kwartaal 2011

- *Implementatie project ketenzorg Ouderen: de GFI vragenlijsten gaan uit van de tweede groep ouderen van 75+ van de experiment- en controlepraktijken*
- *Project Beweegkuur informatie over de voorwaarden vanuit de verlenging*
- *Gegevens verzamelen voor de jaarverslagen poh-s en poh-GGZ voor de zorgverzekeraar en ten behoeve jaarverslag Zorggroep*
- *Implementatie keten dm en cvr*

2^e kwartaal 2011

- *Uitvoering project Ketenzorg Ouderen*
- *Nascholing voor doktersassistenten, praktijkondersteuners en huisartsen*
- *Verder uitwerken bereikbaarheid en toegankelijkheid en triage van de huisartspraktijken*
- *0-meting dbc cvr en uitkomsten*
- *2^e meting dbc dm, op patiëntniveau terugkoppeling*

3^e kwartaal en verder

Kwaliteitsbeleid door middel van nascholingen.

Start begroting 2012 en jaarplan 2012.

Bijlage A

Tabel BIG-geregistreerde leden huisartsen

Naam	Registratienummer	Geldigheidsduur
Dhr J.F.M. Bergen	29019917601	01-08-2012
Dhr P.F. de Doelder	99020655401	01-10-2011
Mevr .J. de Doelder-de Ruiten	59023600301	01-10-2011
Mevr. C.T. van den Driest-Dijkgraaf	19020790501	01-02-2016
Dhr R.D.M. de Kuyper	49048565501	01-09-2012
Dhr R.R. Lankhorst	79022389101	01-06-2012
Dhr H. Meijer	89022786101	01-10-2013
Dhr J.K. Meulmeester	29022772001	01-12-2014
Dhr J.C. Ponten	99023313001	01-09-2014
Mevr. K. Prins	89023355901	01-09-2013
Dhr. H.J. Roelofsen	29031345001	01-05-2014
Dhr M.A. de Vries	9024715001	01-09-2013
Mevr. C. Wattel	59024797601	01-04-2014

Bijlage B

Onderwerpen FTO-overleg

De huisartsen uit Oost-Souburg, Arnhemuiden en Hans Ponten hebben in het FTO overleg de volgende onderwerpen behandeld:

- Depressie
- Constitutioneel eczeem
- Delier in palliatieve fase
- Parkinson
- Gewrichtspijn
- LUTS